

CHANGING TIDES: EHEKUTIBONG SUMMARYO

Screening para sa mga social determinant sa panglawas sa Asian American ug Lumad nga Hawaiian/Pacific Islander (AA ug NHPI) nga mga komunidad

Ang Change InSight ang pinakaunang community-driven nga data platform nga nagdokumento sa mga risiko sa katilingban ug mga panginahanglan sa mga komunidad sa Asian American, Luman nga Hawaiian, ug Pacific Islander sa nasod.¹ Gamit kini nga data, ang Change InSight gitumong ang pagsabot ug paghatag og gahom sa mga komunidad sa AA ug NHPI sa pagbuntog sa mga kalainan sa panglawas pinaagi sa pagpahimulos sa suporta nga ilang gikinahanglan gikan sa mga tighimog palisiya, mga tigpondo, ug uban pang mga organisasyon sa komunidad.

Ang *Changing Tides*, ang unang report sa Change InSight, nga nagsumaryo sa mga profile sa risiko para sa lima ka AA ug NHPI nga mga komunidad sa tibuok Chicagoland — Chinese, Asian Indian, Pakistani, Korean, ug Filipino — ug nagbutyag sa parehong gipaambit ug talagsaong mga panginahanglan. Kini nga data magsilbing baseline para sa mga organisasyon aron maghimo palisiya, magsiguro og magamit nga pondo, ug magpahiuyon sa mga programa nga mas direktang mosulbad sa mga panginahanglan sa komunidad.

Ang nagsunod nga mga tinuig nga taho maglakip sa data sa mga panginahanglan sa katilingban gikan sa mga komunidad sa AA ug NHPI sa tibuok U.S. Ang pagmapa niini nga data maghatag sa mga organisasyon og mas lawom nga pagsabot sa mga kondisyon nga giatubang sa matag komunidad ug maghatag og gahom sa mga indibidwal nga magmamalposon kon diin sila.

Pahayag sa Problema

Ang mga indibidwal sa AA ug NHPI nagrepresentar sa pinakapaspas modakong rasanhon o etnikong grupo sa United States, pero sa dugay na kaayong panahon, kini nga mga komunidad gikategorya ingong monolithic nga grupo (sama sa “Mga Asian” o “Mga Asian American”). Kini magtago sa lainlaing mga panginahanglan sa indibidwal nga mga komunidad, nga magpatunghag pagkadili makiangayon, magsugod og makadaot nga mga stereotype, ug dili mag-apil sa mga indibidwal sa pagkuha og suporta nga ilang gikinahanglan aron magmamalposon. Kon dili mahatagan og pagtagad ang pipila ka mga komunidad, apektado ang tanan.

Karon, ang mga federal dataset padayong nag-usa niini nga mga grupo, nga sa ngadto-ngadto mopahinabog kakulang sa visibility sa lapas sa 50 ka komunidad sa AA ug NHPI sa U.S. Ang kapakyas sa pagbulagbulag niini nga data miresulta na sa grabeng kakulangan sa mga interbensyon nga nahiangay sa kultura: 20 sentimos lang sa matag \$100 nga gidonar sa mga charitable foundation sa U.S ang mapadulong sa mga komunidad sa AA ug NHPI.² Ang pagbulagbulag nagtanyag og mas klarong panglantaw kon unsaon pagsulbad sa mga panginahanglan nga espisipiko sa matag komunidad, ug maghatag og oportunidad ug paglambo para sa tanan.

Solusyon

Karon na ang panahon aron molihok. Ang Change InSight nagbag-o sa pagkolekta og data, nga nagpokus sa social determinant sa panglawas (SDOH), mga kondisyon diin nagpuyo, nagduwa, ug nag-alagad ang mga tawo nga dunay papel sa mga epekto ug kahimsog sa panglawas.

Gamit ang PRAPARE®, usa ka napamatud-an sa nasud ug stakeholder-driven nga SDOH screening tool nga gigamit sa labaw sa katunga sa mga health center sa U.S.,³ ang Change InSight nakigpartner sa unom ka nakabase sa komunidad nga mga organisasyon sa Chicagoland nga dapit aron maghimo niining pinakaunang report.

¹ Ang “mga komunidad” pangunang nagtumong sa “etnisidad” o “etnikong mga subgrupo” niini nga publikasyon.

² Kan, Lyle Matthew. “Seeking to Soar: Foundation Funding for Asian American and Pacific Islander Communities.” Asian Americans/Pacific Islanders in Philanthropy. 2021.

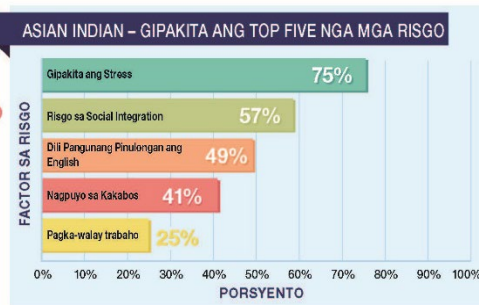
³ HRSA Uniform Data System (UDS). (2021). National Health Center Program Uniform Data System (UDS) Awardee Data. Health Resources & Services Administration. Nakuha gikan sa <https://data.hrsa.gov/tools/data-reporting/program-data/national/table?tableName=EHR&year=2021>

Taliwala sa Abril 1 ug Hunyo 24, 2022, ang mga partner sa Change InSight nakakolekta og data sa SDOH gikan sa 2,244 ka indibidwal sa Chicago dapit nga AA ug NHPI nga nagrepresentar sa 16 ka talagsaong komunidad nga gisilbihan sa matag organisasyon. Ang top five nga mga komunidad niini nga report, nga naglangkob sa 91% sa tibuok sample, naglakip sa Chinese, Asian Indian, Korean, Filipino, ug Pakistani. Samtang ang matag grupo dunay pipila ka susamang mga risiko, lainlain ang pagsinati sa matag grupo niini nga mga risiko, ingon sa gipakita sa ilang indibidwal nga mga profile sa risiko.

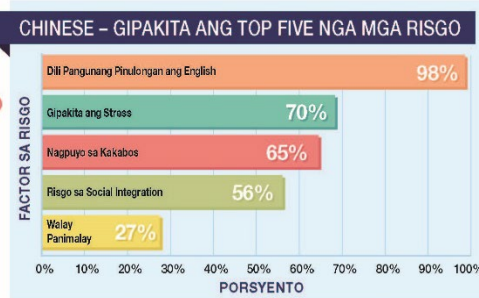
Gigamit sa Change InSight ang empathic inquiry nga paagi sa pagkolekta og data aron mopagawas og mas lig-ong mga relasyon taliwala sa staff ug mga kliyente, epektibong magdugtong sa mga organisasyon ug mga komunidad sa usa ka platform aron mas mapaambit og maayo ang ilang mga panginahanglan ug mga gikabalak-an.

Mga Resulta

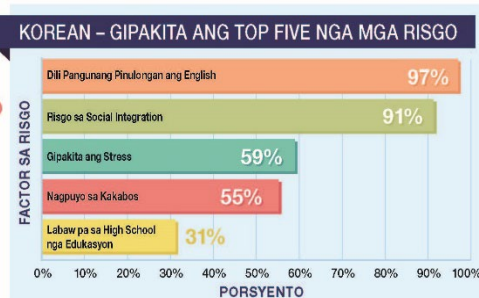
Ang Top Five nga Mga Factor sa Risiko para sa Asian Indian nga mga Respondent



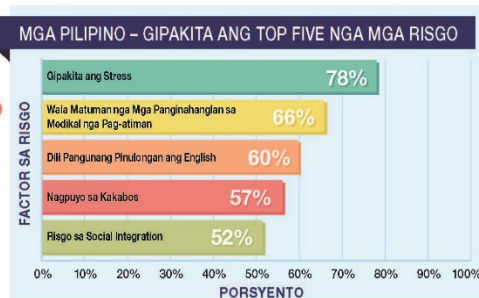
Ang Top Five nga Mga Factor sa Risiko para sa mga Chinese nga Respondent



Ang Top Five nga Mga Factor sa Risiko para sa Mga Korean nga Respondent



Ang Top Five nga Mga Factor sa Risiko para sa mga Pilipinong Respondent

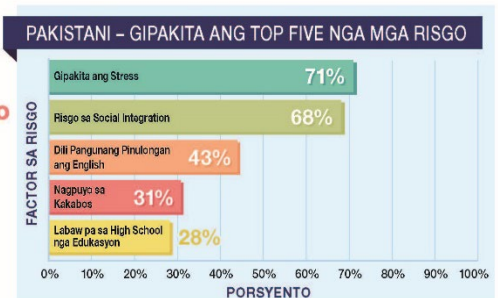


Ang mga profile sa risiko nagtanyag sa mga partner sa Change InSight og paagi nga mas daling mailhan ang pangunang mga risiko nga nag-apekto sa mga komunidad nga ilang gisilbihan. Upat ka factor sa risiko ang parehong naa sa top five nga etnikong mga grupo: limitadong kahanas sa English, ubos nga mga social integration, mas nagkataas nga stress, ug kinitaan nga ubos sa mga giya sa federal nga kakabos.

Ang ubang mga panginahanglan maoy espisipiko lang sa mga profile sa risiko sa pipila ka mga komunidad. Pananglitan, 66% sa mga respondent nga Filipino nagreport og wala matuman nga mga panginahanglan sa medikal nga pag-atiman sa miaging tuig, samtang 27% sa mga respondent nga Chinese nagpakita nga wala silay stable nga panimalay. Ang mga respondent nga Asian Indian nagpahayag nga ang pagkawalay trabaho ang pinakauna nga panginahanglan, samtang ang mga partisipante nga Korean ug Pakistani nailhang dunay nakuhang mubo nga mga lebel sa edukasyon.

Ang mga profile sa risiko motabang sa mga organisasyon nga masabtan kon sa unsang paagi ma-maximize ang limitadong mga kahinguhaan aron masulbad ang espisipikong mga panginahanglan. Ang mga respondent nga dunay limitadong kahanas sa English sagad makasinati og kalisod sa “pagpahaom,” nga mahimong makaapektar sab sa ilang abilidad sa pag-access og dekalidad nga pag-atiman sa panglawas o mga kahigayonan sa edukasyon. Ang ubos nga social integration mahimong mopahinabog stress, depresyon, ug sobrang kabalaka. Ang kakabos makaambag sa nagpatongpatong nga mga risiko sa daghang yugto sa

Ang Top Five nga Mga Factor sa Risiko para sa mga Pakistaning Respondent



kinabuhi, gikan sa paglimita sa mga kahigayonan sa

edukasyon ug pag-atiman sa panglawas ngadto sa pagkunhod sa access sa pagkaon ug pag-ubos sa gitas-on sa kinabuhi⁴.

⁴ Healthy People 2030. (2022). Kakabos. Office of Disease Prevention and Health Promotion. Gikuha gikan sa <https://health.gov/healthypeople/priority-areas/social-determinants-health/literature-summaries/poverty>

Mga Rekomendasyon

Ang data niini nga report nagpakita sa mga realidad sa mga komunidad sa AA ug NHPI, ang pipila susama, ang uban nagkalahi. Temporaryong framewok kini nga mga rekomendasyon sa mga stakeholder sa komunidad pero dili kini kapuli sa strategic collaboration, pakiglambigit sa komunidad, ug thought leadership.

Ang susamang mga risiko nagtanyag og kahigayonan para sa susamang mga solusyon

Ang mga top nga risiko, sama sa limitadong access sa pinulongan, nga komon sa tibuok nga komunidad sa AA ug NHPI, masulbad sa lainlaing mga paagi. Ang pag-una sa accessibility sa pinulongan pinaagi sa mga organisasyon sa komunidad, mga tighatag og pag-atiman sa panglawas, mga tag-iyag negosyo, civic ug social nga mga pangulo ang moguba sa dagkong mga babag sa pinulongan sa mga komunidad sa AA ug NHPI. Ang pagpadaghan sa access sa gihubad nga mga materyal, hanas sa mga pinulongan nga staff sa serbisyo, ug mga programa sa pagbansay para sa bilingual nga staff magkunhod sa pagkalahi sa lainlaing sektor.

Importante ang pag-usab sa estado sa panginabuhì sa pagpalambo sa panglawas

I-maximize ang federal ug nakabase sa komunidad nga mga programa nga naghatag og gahom sa gagmayng mga negosyo, magdasig og pag-uswag sa trabahante, pagdugang og access sa mga social service, ug pagpalapad sa mga kahigayonan sa pag-invest sa lokal nga mga negosyo ug mga eskwelahan. Pananglitan, ang mga lider sa gobyerno ug nonprofit makapangita og malungtarong mga alternatibo sa pagpondo nga nagtanyag og lainlaing mga paagi sa paglambo sa mga gipang-iya sa AA ug NHPI nga mga negosyo.

Ang pagpakunhod sa stress magpagaan sa daghang risiko sa panglawas

Ang pag-usa sa hanas sa kultura ug pinulongan nga mga tigtaganag pag-atiman mahinungdanon sa paghatag og katibukan, gi-personalize nga paagi sa mga serbisyo sa kahimsog sa pamatasan nga magpakunhod sa stigma samtang nagtanyag og gi-personalize nga mga klinikal nga serbisyo ug suporta. Dunay kahigayonan ang publiko ug pribadong mga tigpondo nga suportahan kini nga mga inisyatibo pinaagi sa pagpahibalo ug paggamit sa ilang mga platform aron modangat sa social nga mga kausaban.

Ang paghatag og dugang nga mga kahigayonan para sa social integration magkunhod sa risiko sa social isolation

Ang mga social service provider, mga sentro sa komunidad, ug lokal nga mga lider kinahanglang maghimo og inklusibong paagi sa pag-socialize nga naglakip sa teknolohiya, edukasyon, pisikal, ug mental nga mga kalihokan aron pauswagon ang social cohesion pinaagi sa mga grupo sa suporta sa komunidad. Ang mga venue sa komunidad, mga senior center, ug mga grupo sa suporta magpadugang sa socialization taliwala sa mga membro.

Bisan pa sa data nga gibutyag sa Change InSight, duna gihapoy nga wala masulding mga istorya ug mga hagit nga natago tungod sa kakulang sa data. Aron dili mapasagdan, kinahanglang mainampingong ilhon sa mga tigdukiduki ang nahiangay sa kultura, strikto sa etika, ug inklusibong mga paagi sa pagdokumento sa mga panginahanglan ug mga kasinatian sa dili kaayo marepresentang mga komunidad.

Mga Pag-ila

Ang mga collaborator sa Change InSight—Apna Ghar, ang South Asian American Policy & Research Institute (SAAPRI), ang Indo-American Center (IAC), ang Alliance of Filipinos for Immigrant Rights and Empowerment (AFIRE), ang Hanul Family Alliance, ug ang Chinese American Service League (CASL)—buot magpasalamat sa dedikadong mga staff nga mitabang nga mahimong posible kini nga inisyatibo pinaagi sa paghimo sa mga SDOH nga survey. Kini nga publikasyon giisponsoran sa [Julian Grace Foundation](#) ug ang mahinatagong suporta sa indibidwal nga mga donor. Ang feedback, data, ug mga leksyon nga makuha gikan niini nga inisyatibo gamiton aron pauswagon ang kaayohan sa mga komunidad sa AA ug NHPI sa umaabot nga mga katuigan pinaagi sa data-driven nga paghimong desisyon ug palisiya.

Sinsorong gipasalamatan ang mga indibidwal nga migahin og panahon sa pag-rebyu sa mga draft niini nga report ug sa Hawthorne Strategy Group sa ilang input. Mapasalamaton gyud mi sa mga tawo nga mipili sa pagpaambit sa ilang mga kasinatian, mga gilaoman, ug mga kusog kanamo. Salamat.

